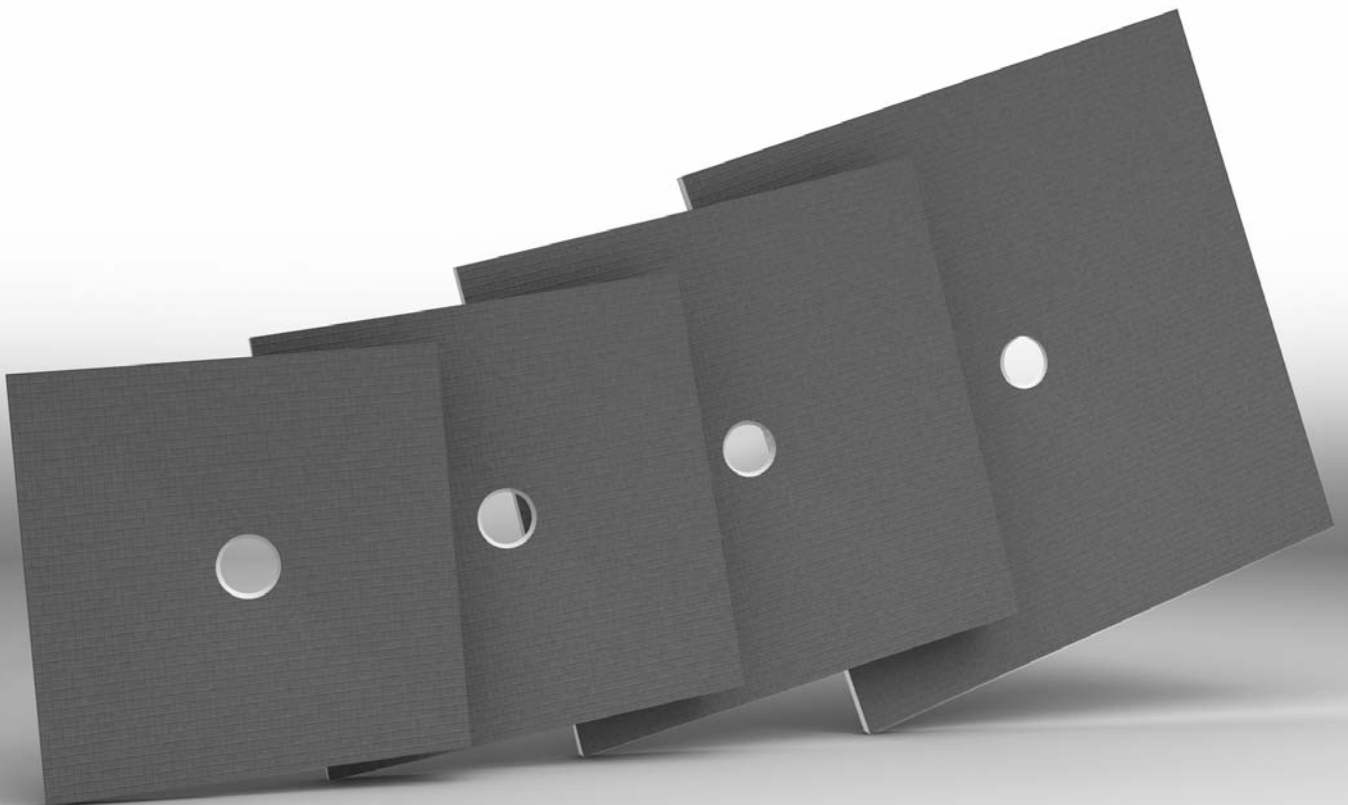


Montageanleitung
wedi Fundo | Bodenelement

Assembly Instruction – Fundo floor element
Notice de Montage – Receveur Fundo



Gültig für alle vier
Abbildungen

Valid for all 4 drawings

Valable pour les 4 dessins
techniques

Legende

A	Estrich mit Verbundabdichtung
B	wedi Fundo Dicht-Set
C	Fliesenkleber
D	Mörtel oder zementgebundene Schüttung
E	Ablauf senkrecht
F	Mörtel
G	Fundo Bodenlement
H	wedi Bauplatte BA 06
I	Trittschallgedämmter Estrich mit Verbundabdichtung
J	Randdämmstreifen
K	Ablauf waagrecht
L	Trittschalldämmung wedi Nonstep Plan
M	wedi Fundo Primo Easy Set
N	PU-Kleber
O	Holzfußboden
P	Holzbalken
Q	Schalungselement
R	wedi Bauplatte BA 40

Legend

A	screed with bonding sealant
B	wedi Fundo sealing set
C	tile adhesive
D	mortar of cement bound infill
E	vertical drain
F	mortar
G	Fundo floor element
H	wedi building board BA 06
I	impact sound deadening, sealed screed
J	perimeter insulation strip
K	horizontal drain
L	Impact sound deadening wedi Nonstep Plan
M	wedi Fundo Primo Easy Set
N	PU adhesive
O	wooden floor
P	wooden beam/joist
Q	drain supporting structure
R	wedi building board BA 40

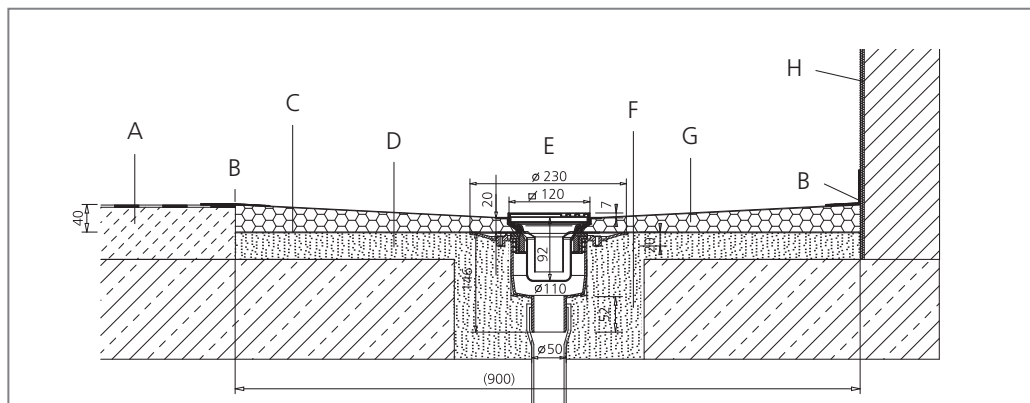
Légende

A	Chape avec étanchéité
B	Kit d'étanchéité wedi Fundo
C	Mortier-colle
D	Mortier ou remplissage à base de ciment
E	Vidage vertical
F	Mortier
G	Receveur Fundo
H	Panneau de construction wedi BA 06
I	Chape avec étanchéité et isolation aux bruits d'impact
J	Bande de rive
K	Vidage horizontal
L	Isolation aux bruits d'impact wedi Nonstep Plan
M	wedi Fundo Primo Easy Set
N	Colle PU
O	Sol en bois
P	Poutre en bois
Q	Élément de support du vidage
R	Panneau de construction wedi BA 40

Die senkrechte
Ablaufvariante

Vertical drain options

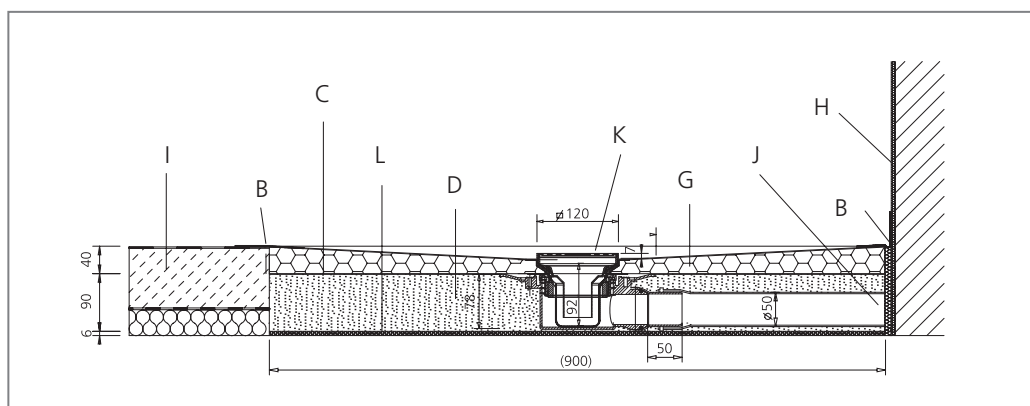
Les modèles
d'écoulement vertical



Die waagerechte
Ablaufvariante

Horizontal drain options

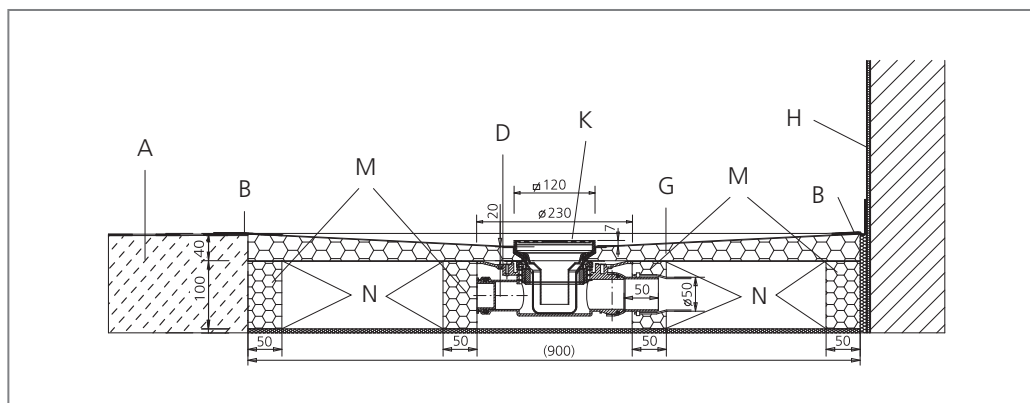
Les modèles
d'écoulement horizontal



Fundo Primo Easy Set

Fundo Primo Easy Set

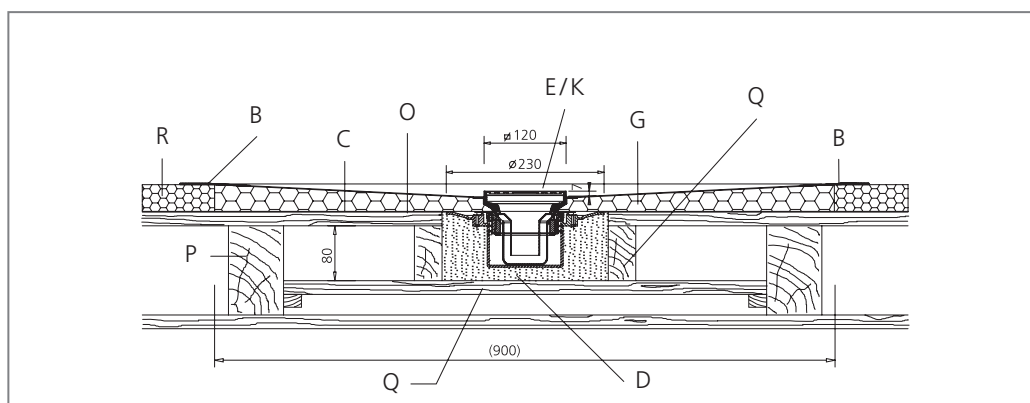
Fundo Primo Easy Set



Fundo Einbau auf
Holzbalkendecke

Installation of Fundo
shower element in
timber floors

Le montage de wedi
Fundo sur plancher de
charpente



wedi Fundo Bodenelement

wedi Fundo floor element

Receveur wedi Fundo

Lieferumfang

Component list

Compris dans la livraison

Allgemeine Informationen

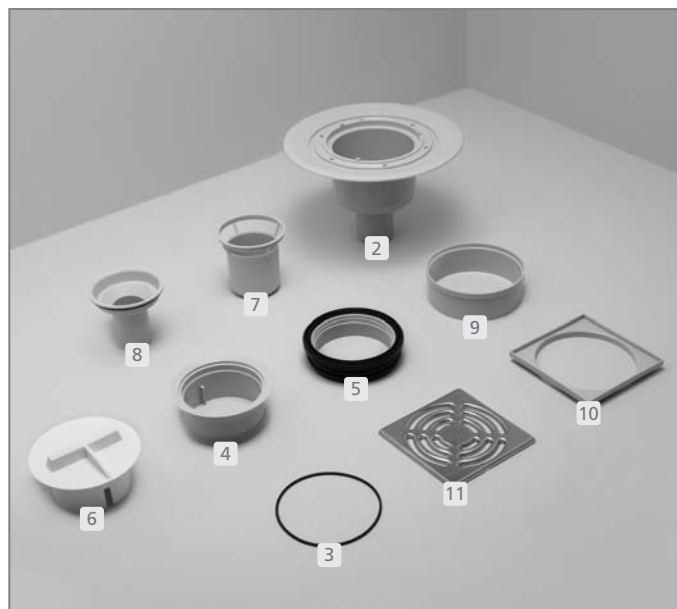
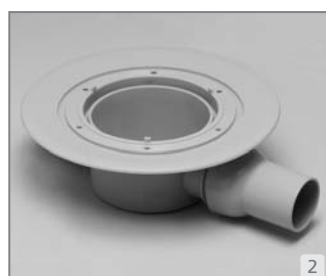
- 1 wedi Fundo Bodenelement
- 2 Ablaufgehäuse, waagrecht oder senkrecht
- 3 O-Ring
- 4 Brausetassen-Schraubventil
- 5 Dichteinsatz
- 6 Bauschutzdeckel
- 7 Duscheinsatz
- 8 Geruchsverschluss
- 9 Aufstockelement
- 10 Kunststoffrahmen
- 11 Edelstahl-Rost

Information

- 1 wedi Fundo floor element
- 2 drain body, horizontal or vertical
- 3 O-Ring
- 4 clamping collar/top sealing collar
- 5 main sealing collar
- 6 cap tool
- 7 trap cup
- 8 siphon
- 9 grid frame extension collar
- 10 plastic frame
- 11 stainless steel grid

Généralités information

- 1 Receveur wedi Fundo
- 2 Corps du siphon, horizontal ou vertical
- 3 Joint torique
- 4 Valve à vis
- 5 Joint à lèvres
- 6 Couvercle de protection
- 7 Tasse du siphon
- 8 Fermeture anti-odeurs
- 9 Rehausse
- 10 Cadre plastique
- 11 Grille inox

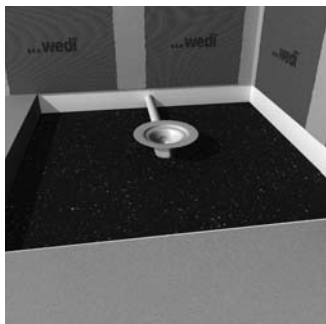


Verlegung auf Estrichuntergründen

Installation on screed floors

Montage sur chape

Montage



1 Waagerechter Ablauf. wedi Nonstep Plan Trittschalldämmung (6 mm) sowie Randdämmstreifen verlegen. Weiche Trittschalldämmungen auf EPS Basis sind für den trittschalldämmten Einbau mit wedi Fundo nicht geeignet. In die passgerechte Bodenaussparung das Ablaufunterteil mit entsprechen der Anschlussrohrlänge positionieren und an die vorhandene DN 50 Rohrleitung anschließen. Für bodengleichen Einbau notwendige Differenz OK Abflans bis OK Aussparung Estrich: 40 mm.

Assembly

1 Horizontal drain. Lay wedi Nonstep Plan impact sound deadening boards (6 mm) as well as perimeter insulation strips. Soft impact sound deadening material made of expanded polystyrene is not suitable for use with wedi Fundo. Position the lower part of the drain with the appropriate length of connecting pipe into the recess made exactly to size in the floor and connect it to the existing DN 50 drainage pipe. For UK, DN 50 pipe is equivalent to 2"/50 mm ABS BS5255 (solvent welded to drain). For a floor level installation the necessary difference between the drain flange and the height of surrounding screed must be: 40 mm.

Assemblage

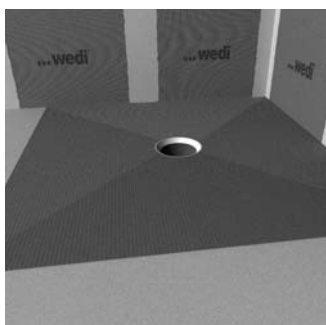
1 Écoulement horizontal. Poser l'isolation aux bruits d'impact wedi Nonstep Plan (6 mm) ainsi que la bande de rive. Les isolations aux bruits d'impact souples à base d'EPS ne conviennent pas au montage avec le wedi Fundo. Positionner dans la réservation le corps du vidage avec une longueur de conduite d'évacuation adaptée et raccorder à la conduite DN 50 déjà en place. Pour une pose de plain-pied, la différence de hauteur entre bord supérieur du vidage et bord supérieur de la réservation est de 40 mm.



2 Ablaufunterteil mit Bauschutzdeckel schließen. Vollflächiges Verfüllen der Aussparung mit zementgebundener Ausgleichsschüttung oder erdfeuchtem Estrich, ordentlich verdichten und auf entsprechende Höhe glatt abziehen.

2 Protect the lower part of the drain by inserting the cap tool. Cover complete recess with suitable mortar screed, compressed and smoothed at the appropriate height.

2 Fermer le corps du vidage avec le couvercle de protection. Remplir entièrement la réservation avec un mortier de compensation à base de ciment, bien tasser et lisser à hauteur voulue.



3 Bauschutzdeckel entfernen und Ablauflage durch loses Auflegen des wedi Fundo Elementes kontrollieren. Ggf. Ablauflage in frischer Ausgleichsschüttung anpassen.

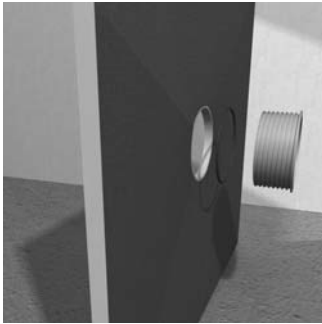
3 Remove cap tool and check drain position by loosely placing the wedi Fundo element. If necessary, adjust the drain position in the fresh infill.

3 Retirer le couvercle de protection et contrôler le positionnement du vidage en posant le receveur wedi Fundo à blanc. Si besoin, ajuster le positionnement du vidage dans le mortier de compensation encore frais.

Montage

Assembly

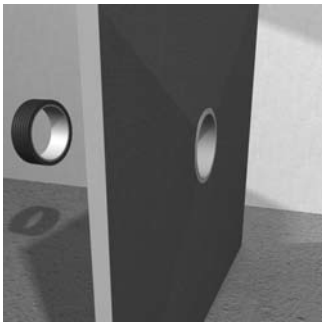
Assemblage



4 Montage Ablaufoberteil an Fundo Element. O-Ring in die Rille des Kunststoffrahmens von oben einlegen. Schraubventil von oben in die Öffnung des Elementes einsetzen und dabei auf den korrekten Sitz des O-Rings achten.

4 Mounting of upper drain part in Fundo element. Position the O-ring from the top into the groove of the plastic frame. Place the top sealing collar from above into the element taking care that the O-ring is in the correct position.

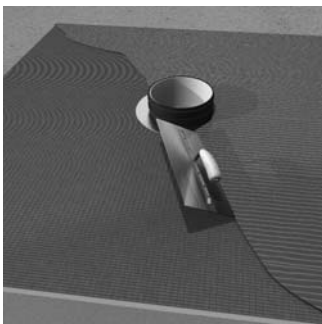
4 Le montage du vidage au receveur Fundo. Placer le joint torique dans la rainure du cadre plastique. Introduire par-dessus la valve à vis dans l'ouverture du receveur et veiller à ce que le joint torique reste bien en place.



5 Dichteinsatz von unten mit der dicken Gummiseite zur Metallplatte hin mit Schraubventil verschrauben. Die letzten Umdrehungen unter Zuhilfenahme des Bauschutzdeckels tätigen.

5 Place the main sealing collar under the floor element with the thick rubber side to the metal plate and screw it together with the top sealing collar. Tighten collars using the cap tool. Do not over tighten.

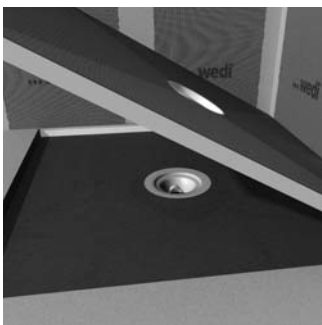
5 Visser par-dessous le joint à lèvres dans la valve à vis avec le bord en caoutchouc épais vers la plaque en métal. Effectuer les derniers tours à l'aide du couvercle de protection.



6 Auf Rückseite des Elementes vollflächig Fliesenkleber mit einer Mittelbettkelle aufkämmen.

6 Cover the entire rear side of the shower element with cement based flexible adhesive and comb it with a middle bed trowel.

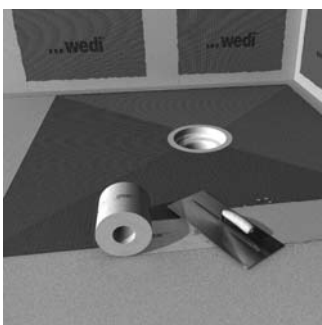
6 Appliquer un couche de mortier-colle sur le dessous du receveur avec une truelle dentée.



7 Bodenelement einlegen, der Dichteinsatz des Fundo Elementes muss passgenau in das Ablaufgehäuse gedrückt werden. Auf eine waagerechte Lage und vollflächige Verklebung achten. Während der Aushärtung nach der Verlegung gleichmäßig beschweren (z. B. Fliesenpakete).

7 Position the floor element so that the main sealing collar is pressed exactly into the drain body. Ensure that the full rear surface is covered with adhesive and that the position of the shower element is truly horizontal. After laying and during the curing process place even weights (e.g. tile boxes).

7 Poser le receveur en veillant à ce que le joint à lèvres soit bien exactement enfoncé dans le corps du vidage. Prendre soin d'un collage en plein et vérifier l'horizontalité. Après la pose, pendant le durcissement de la colle, lester l'ouvrage de façon équilibrée (avec, par exemple, des paquets de carreaux).

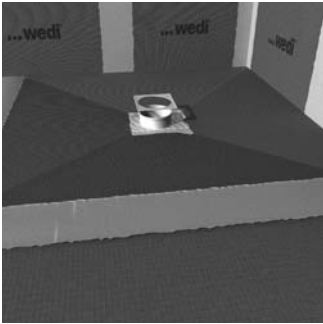


8 Für Feuchtigkeits-Beanspruchungsklassen A02 (mäßige Belastung), A2 (hohe Belastung). Sämtliche Übergänge mit wedi Dichtset (wedi Dichtband, Dichtecke, Dichtungsschlämme) abdichten.

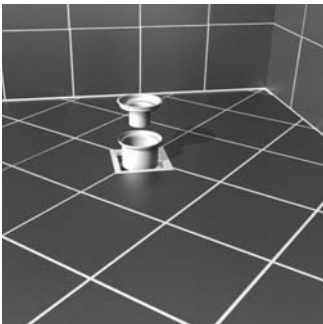
8 For moisture requirements of class A02 (moderated usage) and A2 (high demand). Seal all joints with wedi sealing set (wedi waterproof sealing tape, waterproof sealing corners and sealing laitance).

8 Pour une classe de soumission à l'humidité A02 (utilisation moyenne) et A2 (utilisation intense). Traiter toutes les jonctions avec le kit d'étanchéité wedi (bande d'étanchéité wedi, angles d'étanchéité wedi et mortier d'étanchéité).

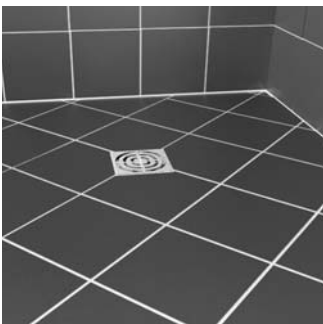
Montage



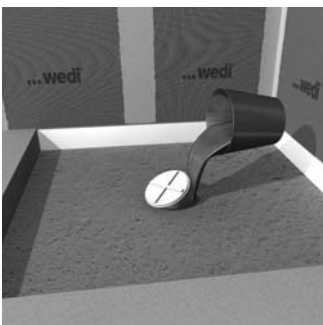
9 Kunststoffrahmen zur Aufnahme des Edelstahlrostes mittels Fliesenklebers auf Fundo Element aufkleben. Rahmenhöhe inklusive Edelstahlrost: 7 mm. Für größere Fliesenstärken Aufstockelement passgenau auf Fliesenstärke bringen und in Fundo Element einsetzen.



10 Im Anschluss Kunststoffrahmen zur Aufnahme des Edelstahlrostes in Aufstockelement setzen. Element verfliesen. Größer 100 mm Fliesenkantlänge sind die Gefällekeile des Elementes im Fugenbild zu übernehmen. Duscheinsatz und Geruchsverschluss einsetzen.



11 Edelstahlrost einsetzen. Eine Reinigung des Siphons ist jederzeit möglich.



12 wedi Fundo – der Einbau des bodenbündigen Elementes für den senkrechten Ablauf. Beim senkrechten Ablauf, der durch einen Deckendurchbruch geführt wird, muss der dabei entstehende Hohlraum mit verschlossen werden. Kernbohrung von 16 cm für Einbau wedi Fundo Ablauf ausreichend. Für bodengleichen Einbau des Fundo Elementes notwendige Differenz OK Ablaufflansch bis OK Ausparung Estrich: 40 mm. Weiterer Aufbau analog Einbau für den waagerechten Ablauf (ab Bild 2). Brandschutzlösung für Fundo Einbau senkrecht in F 90- und F-120 Decken: mit zugelassenem wedi Fundo Feuerstop.

Assembly

9 Glue the plastic frame with tile adhesive into the Fundo shower element for the reception of the stainless steel grid. Frame height including stainless steel grid: 7 mm. For thicker tiles trim and adjust the grid frame extension collar to the tile thickness and place it onto the Fundo element.

10 After this place the plastic frame for reception of the stainless steel grate onto the extension collar. Tiling of the shower element: If the tiles are larger than 100 mm ensure that the valleys of the shower element are reflected in the grout lines. Place trap cup and siphon into the shower element

11 Position stainless steel grid. Cleaning of the siphon and trap is possible at any time.

12 wedi Fundo – the installation of the floor level shower element for the vertical drain. For vertical drains which go through a ceiling the resulting hollow space must also be closed. A core drilling of 16 cm is satisfactory for the mounting of the wedi Fundo drain. For a floor level installation the necessary difference between the drain flange and the height of recess screed must be: 40 mm. Follow installation instructions for horizontal drain (from diagram 2 on). Fire protection option for Fundo vertical in F 90 and F 120 ceilings: approved wedi Fundo fire protection collar is available.

Assemblage

9 Coller le cadre plastique recevant la grille inox au receveur avec du mortiercolle. Hauteur du cadre avec grille : 7 mm. Pour des épaisseurs de carreaux plus importantes, adapter la rehausse avec précision et la placer sur le receveur.

10 Puis poser le cadre plastique sur la rehausse pour recevoir la grille. Carreler le receveur. Pour des longueurs de carreau de plus de 100 mm, les joints doivent suivre les arêtes de la pente. Placer ensuite la tasse du siphonet la fermeture anti-odeurs.

11 Placer la grille inox. Un nettoyage du siphon est toujours possible.

12 wedi Fundo – le montage du receveur de plain-pied avec écoulement vertical. Dans le cas du vidage vertical qui implique un percement de la dalle, il faut combler le vide créé. Un percement de 16 cm est suffisant pour la pose du vidage Fundo. Pour une pose de plain-pied, la différence de hauteur entre bord supérieur du vidage et bord supérieur de la réservation est de 40 mm. Pour la suite du montage, procéder de même que pour le vidage horizontal (à par tir de l'image 2) Solution de protection au feu pour le montage de Fundo vertical dans des dalles F-90 et F-120 : s'effectue avec le coupe-feu wedi fundo.

Verlegung auf Holzuntergründen

Installation instructions onto wooden floors

Montage sur plancher en bois

Montage

Assembly

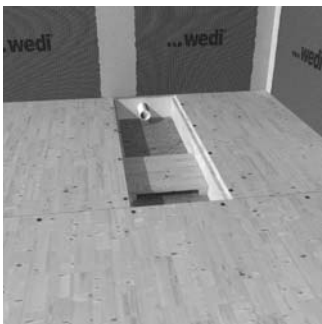
Assemblage



1 Ausschneiden des notwendigen Fußbodenstückes, um das Abfluelement einzubauen.

1 Cut out the necessary floor piece to install the drain element.

1 Découper le plancher en bois déjà mis en place à la dimension exacte pour installer les éléments d'écoulement du wedi Fundo.



2 Installieren einer tragenden Unterkonstruktion für den Abflautopf, und zwar 80 mm unterhalb des oberen Teils des Deckenbalkens (siehe Schnittzeichnung). Befestigen dieser Konstruktion zwischen den Bodenbalken.

2 Install a load bearing sub-construction for the drain body at a distance of 80 mm below the upper part of the joists (see sectional drawing). Fix this construction between the floor joists.

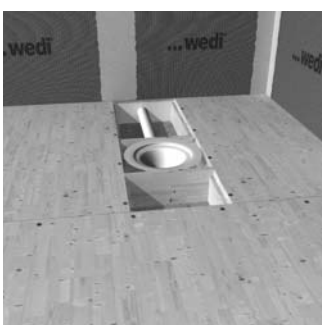
2 Fabriquer une construction porteuse pour le système d'écoulement, à environ 80 mm en dessous de la poutre supérieure du plancher définitif (voir schéma de coupe). Fixer cette construction sur les montants verticaux du plancher.



3 Schalungselement im Bereich des späteren Abflautopfes einbauen. Aussparung für das DN 50 Rohr berücksichtigen. Die Höhe des Schalungselementes entspricht der Höhe des Holzbalkens.

3 Install a supporting structure in the area where the drain body will be installed later. Take into consideration the hole for the DN 50 pipe. For UK, DN 50 pipe is equivalent to 2"/50 mm ABS BS5255 (solvent welded to drain). The height of the supporting structure corresponds to the height of the wooden joists.

3 Installer un élément de coffrage dans la zone prévue pour la bonde d'écoulement en tenant compte du diamètre de 50 mm pour la bonde. La hauteur de l'élément de coffrage doit correspondre à celle de la poutre du plancher.



4 Anschluss und Positionierung des Abflautopfes an vorhandene DN 50 Leitung. Die Oberkante des Abflautopfes sollte auf einer Höhe mit dem Holzfußboden sein.

4 Connect and position the drain body to the existing DN 50 pipe. The top of the drain flange must be level with the surface of the wooden floor.

4 Raccorder et positionner la bonde avec précision sur la conduite d'évacuation (diamètre 50). Le bord supérieur de la bonde doit être à niveau avec le plancher en bois.

Montage



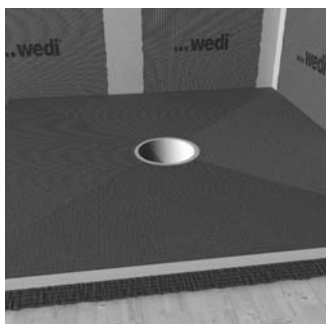
5 Die Fußbodenstücke wieder einbauen. Verfüllen des Schalungselementes bis Oberkante Ablaufflansch mit Mörtel. Im Bereich des Abflaus ist auf eine vollsatte Bettung zu achten.

Assembly

5 Fill the support structure up to the upper edge of the drain flange with mortar. Replace the floor pieces. Please make sure that a complete flawless bedding in the drain area is achieved.

Assemblage

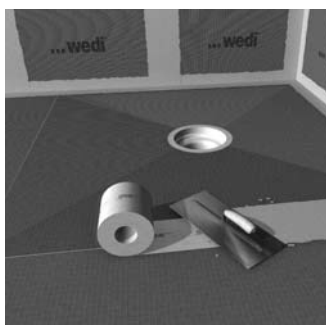
5 Repositionner les éléments du plancher. Comblers les joints au mortier de remplissage entre les éléments de revêtement de la bonde et mettre à niveau avec le bord supérieur du récepteur. Attention, la zone de l'écoulement doit être absolument étanche.



6 Montage der Ablaufteile an das Fundo Element (Einbaubeschreibung Fundo waagrecht, Bild 3–8). Gegebenenfalls ist die Holzoberfläche vor der Verklebung des Elementes zu grundieren.

6 Installation of the drain parts on the Fundo element (see installation instructions for Fundo horizontal, (diagram 3–8). If necessary the wooden surface can be primed before the adhesive bonding of the element.

6 Installer les éléments de la bonde sur l'élément Fundo (voir descriptif de montage Fundo, coupe horizontale, fig. 3–8). Si nécessaire, traiter la surface du bois avant de coller l'élément.



7 Der restliche Holzboden wird mit wedi Bauplatten der Stärke 40 mm ausgeglichen. Die Bauplatten werden gemäß den Anwendungsrichtlinien auf dem Untergrund verklebt und verschraubt. Die Verschraubung erfolgt mit Spax Schrauben und wedi Dämmplattentellern (5 Stück/m²). Alle Stöße und Anschlussbereiche sowie Durchdringungen werden mit dem wedi Tools Dichtband abgedichtet.

7 The remaining wooden floor can be leveled out using wedi buildings boards of 40 mm thickness. The building boards are laid according to the application guidelines and adhesive bonded and screwed to the subsurface. This is done using recessed head screws and wedi galvanized washers (5 fixings per m²). All joints and connecting areas as well as penetrations are sealed with the wedi waterproof sealing tape.

7 Finir l'habillage du plancher en bois avec les panneaux de construction wedi d'épaisseur 40 mm. Coller et visser les panneaux sur le support en suivant les instructions de montage. Pour le vissage, utiliser des vis Spax et des rondelles wedi pour panneaux isolants (5 U/m²). Tous les joints et raccords, ainsi que les éventuels points de pénétration doivent être étanchés avec les bandes isolantes wedi.

wedi Fundo *Primo Easy Set*

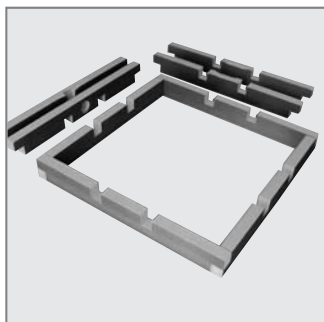
Das schnelle und einfache Unterbausystem für bodengleiche Duschen

The quick and easy subconstruction system for floor-level showers

Simple et rapide, le système de rehausse pour receveurs de douche plain-pied

	Allgemeine Informationen	Information	Généralités information
<p>Hinweis</p> <p>Note</p> <p>Remarque</p>	<p>Das Fundo Primo Easy Set wird als Baukasten geliefert. Mit dem Fundo Primo Easy Set können bodengleiche Duschen wedi Fundo schnell und einfach auf passende Höhe gebracht werden. Es ist kein aufwendiges Auffüllen mit Mörtel und Estrich nötig.</p>	<p>The Fundo Primo Easy Set is delivered as a building set. wedi Fundo floor-level showers can be installed to the correct height quickly and easily with the aid of the Easy Set. Time-consuming filling with mortar and screed is now eliminated.</p>	<p>Le Fundo Primo Easy Set est livré sous forme de kit à monter. Le kit Easy Set permet de rehausser facilement et rapidement les receveurs de douche wedi Fundo à la hauteur souhaitée, sans avoir recours à une chape de remplissage au mortier.</p>
<p>Generelle Informationen</p> <p>General Information</p> <p>Informations générales</p>	<p>Das Unterbauset gibt es für folgende Fundo Abmessungen mit zentralem Ablauf:</p> <ul style="list-style-type: none"> • 900 x 900 mm • 900 x 1200 mm • 900 x 1800 mm • 1200 x 1200 mm • 1000 x 1000 mm • 1500 x 1500 mm <p>sowie für Fundo Abmessungen mit dezentralem Ablauf:</p> <ul style="list-style-type: none"> • 900 x 1800 mm <p>Gesamtaufbauhöhe:</p> <ul style="list-style-type: none"> • 140 mm 	<p>The subconstruction set is available for the wedi Fundo square design including central drain for the dimensions:</p> <ul style="list-style-type: none"> • 900 x 900 mm • 900 x 1200 mm • 900 x 1800 mm • 1200 x 1200 mm • 1000 x 1000 mm • 1500 x 1500 mm <p>and for Fundo dimensions with offset drain:</p> <ul style="list-style-type: none"> • 900 x 1800 mm <p>Overall construction height:</p> <ul style="list-style-type: none"> • 140 mm 	<p>Il est adapté aux modèles carrés de dimensions (avec écoulement centré) :</p> <ul style="list-style-type: none"> • 900 x 900 mm • 900 x 1200 mm • 900 x 1800 mm • 1200 x 1200 mm • 1000 x 1000 mm • 1500 x 1500 mm <p>ainsi que Fundo (excentré) :</p> <ul style="list-style-type: none"> • 900 x 1800 mm <p>Hauteur totale du montage :</p> <ul style="list-style-type: none"> • 140 mm

Montage



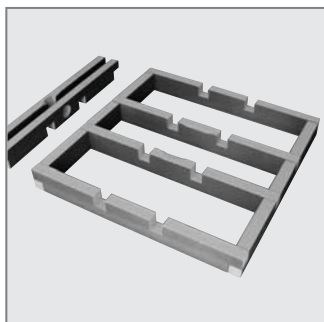
1 Aufkleben des Fundo Primo Easy Sets auf geradem Untergrund (eventuelle Unebenheiten mit Mittelbettmörtel ausgleichen).

Assembly

1 Glue the wedi Fundo Primo Easy Set on a level subfloor (level out any uneven areas with medium bed mortar).

Assemblage

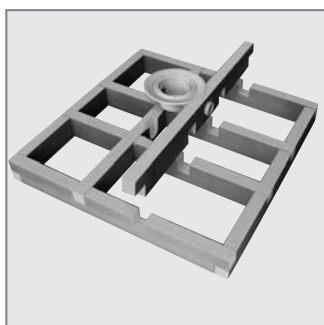
1 Coller la rehausse wedi Fundo Primo Easy Set sur un support stable et plan (combler les irrégularités éventuelles à l'aide d'un mortier-collé).



2 Die einzelnen Elemente unter Zuhilfenahme von wedi 610 Kleb- und Dichtstoff miteinander verbinden.

2 Fix the individual elements with the aid of wedi 610 adhesive sealant.

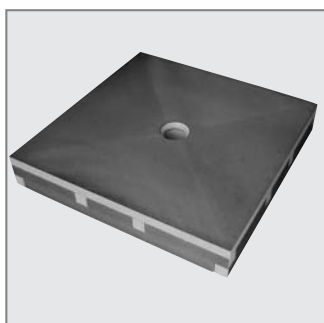
2 Assembler les différents éléments entre eux avec la colle polymère wedi 610.



3 Den Ablauftopf in die vorgesehene Aussparung legen. Den Ablauftopf nach Erhärtung des wedi 610 Kleb- und Dichtstoffes an die vorhandene Entwässerungsleitung anschließen.

3 Position the drain unit in the recess. Once the adhesive has dried, connect the drain unit to the existing drainage system.

3 Positionner le corps du siphon dans l'emplacement prévu à cet effet. Après durcissement de la colle polymère wedi, raccorder l'écoulement à la conduite d'évacuation existante.



4 Das Fundo Primo Easy Set ist fertig montiert.

4 Assembly of the Fund Primo Easy Set is completed and the Fundo is bonded in place.

4 Le montage du kit Fundo Primo Easy Set est terminé.

...wedi®

wedi GmbH
Hollefeldstraße 51 · 48282 Emsdetten · Germany
Telephone +49 2572 156-0 · Telefax +49 2572 156-133
info@wedi.de · www.wedi.de